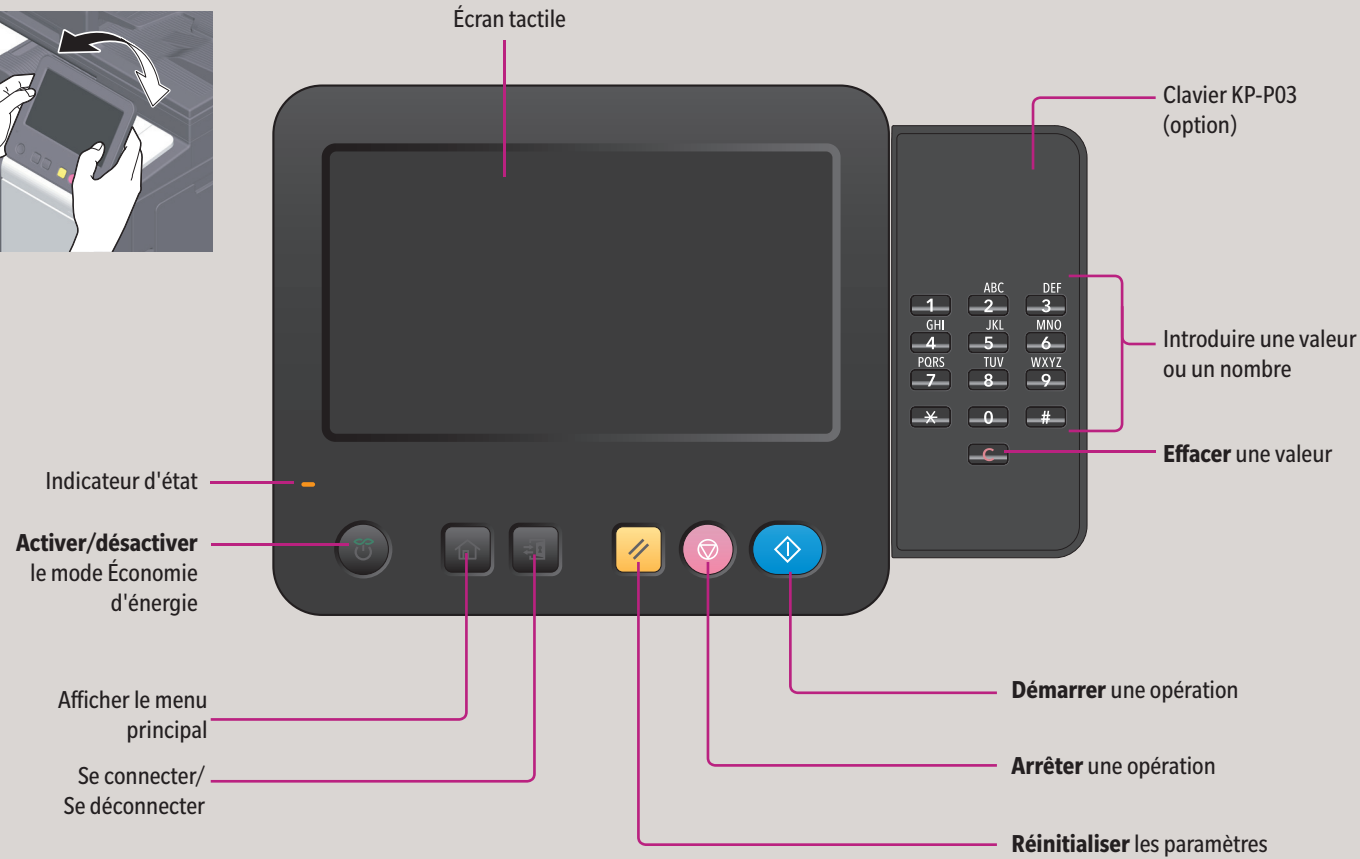
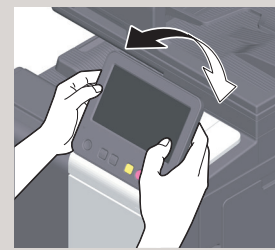




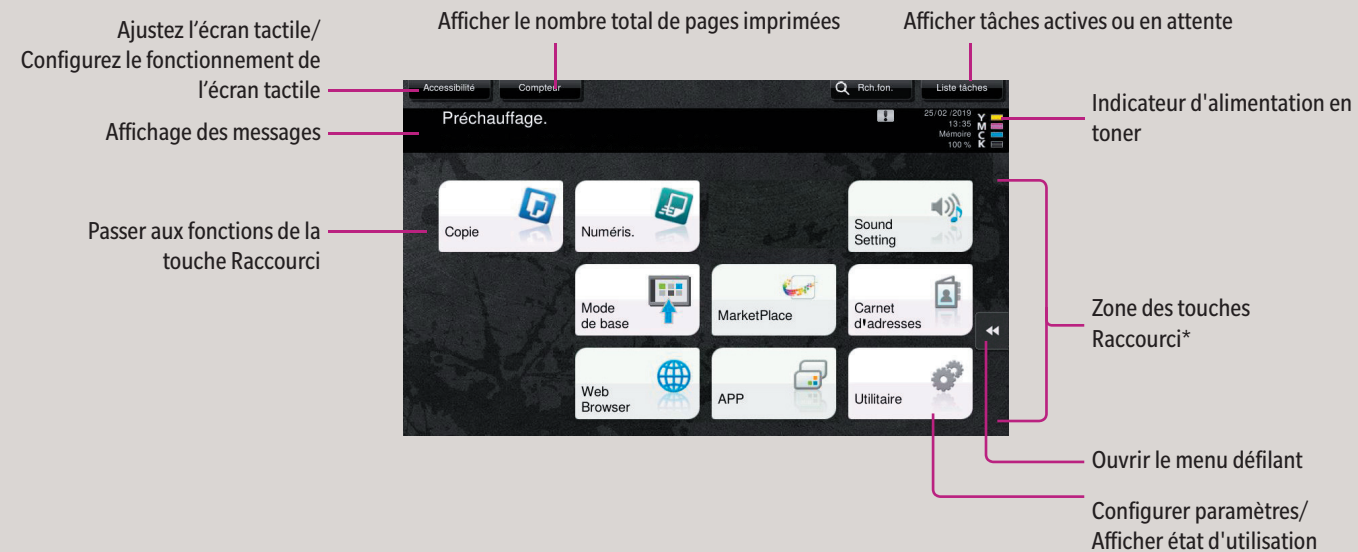
# NOTICE RAPIDE



## Comment utiliser le système – Panneau de commande



## Écran tactile – Accueil



\* Il est possible d'afficher dans trois écrans jusqu'à 25 touches raccourcis et leur affecter n'importe quelle fonction. **Utilitaire** est toujours ancré dans la partie inférieure droite de la première page.

## Utilisation de l'écran tactile\*

- 1. Appuyer** pour sélectionner ou déterminer un menu.
- 2. Double appui** pour récupérer des infos détaillées ou agrandir une image miniature.
- 3. Glisser** pour déplacer une position d'affichage sur un écran d'application ou d'aperçu.
- 4. Faire glisser** pour faire défiler une liste d'adresses ou de tâches et faire avancer les pages en vue miniatures.
- 5. Appui long** pour afficher l'icône associée au document.
- 6. Glisser-déposer** pour déplacer un document à l'emplacement prévu.
- 7. Mouvement panoramique** pour déplacer une image affichée
- 8. Pincement intérieur/ extérieur** pour agrandir ou réduire une image d'aperçu
- 9. Rotation** de deux doigts pour faire pivoter une image d'aperçu

\* Les fonctions tactiles disponibles varient en fonction de l'écran affiché.

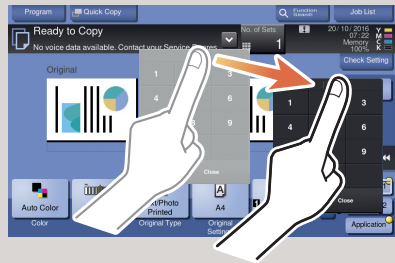


Utilisation du clavier\*

1. **Tapotez** les chiffres ou la zone de saisie sur l'écran pour afficher le clavier.



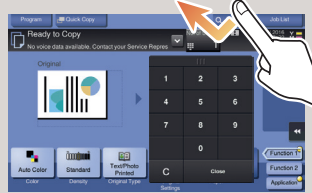
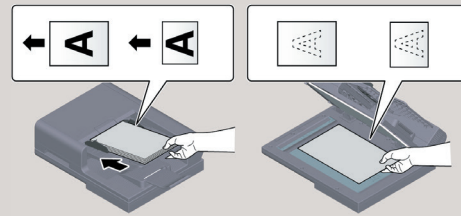
2. Si nécessaire, effleurez la partie supérieure du clavier et glissez-le vers une autre position d'affichage.



\*si le système est équipé du clavier physique KP-P03 en option, il peut être utilisé à la place.

Fonctions de copie de base – Effectuer une copie

1. Positionner l'original ou les originaux.
2. Tapotez **Copie** sur le menu principal.
3. Tapotez la zone de saisie pour afficher le clavier.
4. Saisissez le nombre de copies.
5. Appuyez sur la touche **Départ**.



Opérations de copie – Écran de base de copie



Enregistrer un programme Copie    Afficher l'écran Copie rapide    Nombre de jeux de copies

Introduire/Sortir une image

Sélectionner un mode couleur pour la copie

Ajuster la densité de la copie

Spécifier le type de l'original

Sélectionner la taille de l'original à numériser

Afficher la liste des tâches

Vérifier les paramètres de copie

Il est possible de définir deux fois 7 fonctions Copie pour chaque barre de fonction\*

Spécifier des paramètres de copie supplémentaires

Sélectionner le format papier et le type de l'original/Changer le format et le type de papier chargé dans les magasins papier

\*Les fonctions disponibles dépendent de la configuration du système.

Zoom

1. Positionner l'original ou les originaux.
2. Tapotez > sur l'écran Copie.
3. Tapotez **Zoom**.
4. Procédez aux réglages souhaités.
5. Tapotez ✓.
6. Appuyez sur la touche **Départ**.

Réduction/agrandissement automatique pour adapter l'image de l'original au format du papier

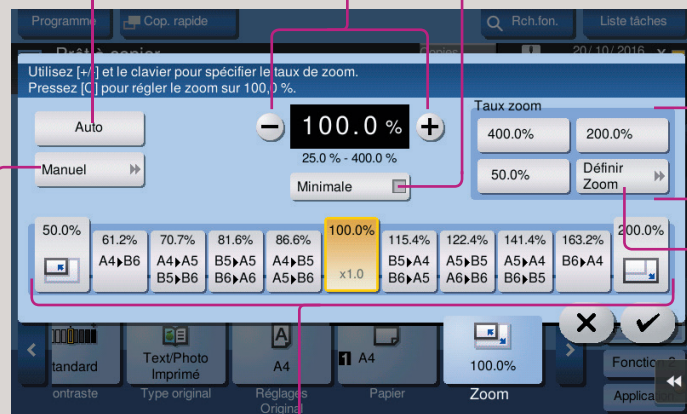
Changer le zoom manuellement

Valeurs distinctes pour X et Y (distorsion)

Zoom défini par l'utilisateur (les valeurs peuvent être modifiées)

Changer les valeurs de zoom définies par l'utilisateur

Copier l'intégralité de l'original, notamment ses bords, en réduisant légèrement son format



Taux de zoom prédéfinis

Recto-verso/Combiner

1. Positionner l'original ou les originaux.
2. Tapotez > sur l'écran Copie.
3. Tapotez **Rect.Vers/ Combiner**.
4. Procédez aux réglages souhaités.
5. Tapotez ✓.
6. Appuyez sur la touche **Départ**.

Copier 2 à 8 pages de document sur une seule page

Sélectionner la copie recto ou recto-verso

Sélectionner l'orientation de l'original chargé dans l'ADF ou placé sur la vitre d'exposition



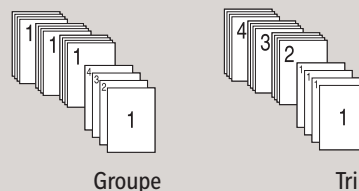
Spécifier les positions de reliure pour l'original et les copies





### Finition

1. Positionner l'original ou les originaux.
2. Tapotez > sur l'écran Copie.
3. Tapotez **Finition**.
4. Procédez au(x) réglage(s) souhaité(s)\*.
5. Tapotez ✓.
6. Appuyez sur la touche **Départ**.



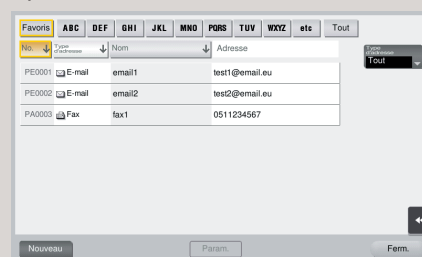
### Numériser vers mémoire USB (Saisie directe)

1. Connecter le périphérique mémoire USB au port hôte USB.
2. Positionner l'original ou les originaux.
3. Sélectionnez **Enreg. un document dans la mémoire ext.**
4. Procédez au(x) réglage(s) souhaité(s).
5. Appuyez sur la touche **Départ**.

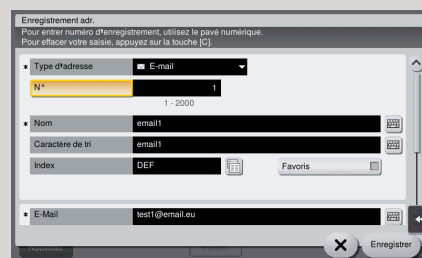


### Enregistrer une destination

1. Tapotez **Carnet d'adresses** dans le menu principal.
2. Tapotez **Nouveau**.

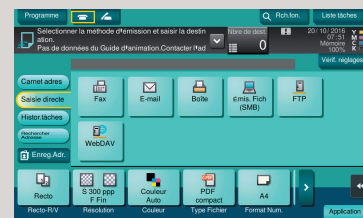


3. Sélectionnez le type de destination que vous voulez enregistrer.
4. Entrez les informations de destination et tapotez **Enregistrer**.

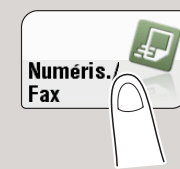


### Scan vers E-mail (Saisie directe)

1. Positionner l'original ou les originaux.
2. Tapotez **Numéris./Fax** dans le menu principal.
3. Tapotez **Saisie directe**.
4. Tapotez **E-mail**.
5. Saisissez l'adresse de destination.
6. Tapotez ✓.
7. Appuyez sur la touche **Départ**.



### Opérations Numérisation – Écran Numérisation/Fax\*

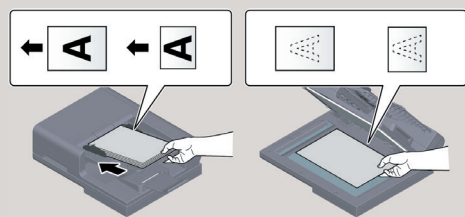


Annotations for the 'Programme' screen:

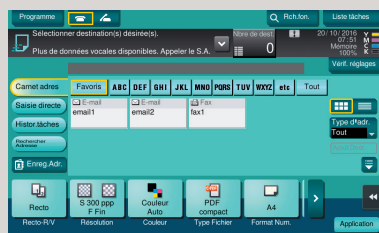
- Enregistrer un programme Numérisation/Fax
- Sélectionner une destination dans le carnet d'adresses
- Saisir une destination manuellement
- Afficher l'historique des tâches
- Rechercher une destination
- Enregistrer une destination
- Spécifier Recto ou Recto verso
- Spécifier la résolution de numérisation
- Sélectionner un mode couleur pour la numérisation
- Afficher la liste des tâches
- Vérifier les paramètres de numérisation
- Afficher les destinations sous forme de touches ou de liste triable
- Sélectionner le type de destination
- Sélectionner plusieurs destinations
- Spécifier des paramètres supplémentaires
- Numéris./Fax supplémentaires
- Sélectionner le format de l'original
- Spécifier le type de fichier utilisé pour enregistrer les données numérisées

### Opérations Fax – Envoi de fax\*

1. Positionner l'original ou les originaux.
2. Tapotez **Numéris./Fax** dans le menu principal.



3. Spécifier la destination de fax

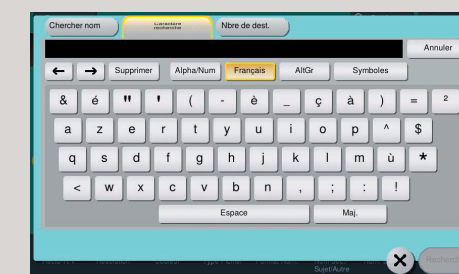


4. Appuyez sur la touche **Départ**. Le fichier est envoyé.

\*uniquement avec l'option Fax

### Rechercher une destination

1. Tapotez **Numéris./Fax** dans le menu principal. Les destinations classées dans **Favoris** sont affichées.
2. Tapotez **Rechercher Adresse**.
3. Tapotez **Chercher nom**, **Caractère recherche** ou **Nbre de dest.**
4. Saisissez le texte de la recherche et tapotez **Recherche**.
5. Sélectionnez la destination dans le résultat de la recherche.
6. Appuyez sur la touche **Départ**.



### Envoyer des données vers plusieurs destinations

1. Positionnez le ou les originaux.
2. Appuyez sur **Numéris./fax** dans le menu principal. Les destinations classées dans **Favoris** sont affichées.
3. Appuyez sur **Type d'adr.**
4. Sélectionnez le type de destination désiré.
5. Spécifiez une destination.
6. Appuyez sur **Ajout Dest.**
7. Spécifiez la prochaine destination, puis confirmez par ✓.
8. Répétez les étapes 6 et 7 jusqu'à ce que toutes les destinations souhaitées soient spécifiées.
9. Appuyez sur la touche **Départ**. Le fichier est envoyé.

