



KONICA MINOLTA

bizhub C257i

NOTICE RAPIDE



Comment utiliser le système – Panneau de commande



Écran tactile – Page d'accueil



*Les touches de raccourcis disponibles dépendent de la configuration de la machine.

Utilisation de l'écran tactile*

Gestes d'écran

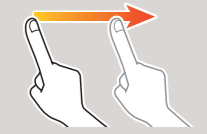
1. **Appuyer** pour sélectionner ou déterminer un menu.



2. **Faire glisser** pour défiler une liste ou une page.



3. **Glisser** pour déplacer une barre de défilement ou un document.



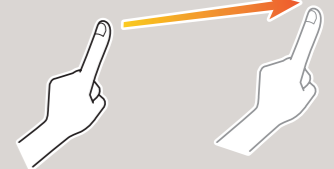
4. **Faire un panoramique** pour déplacer une image affichée.



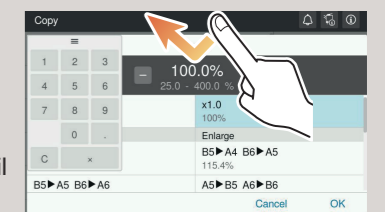
5. **Appui long** pour afficher l'icône associée au document.



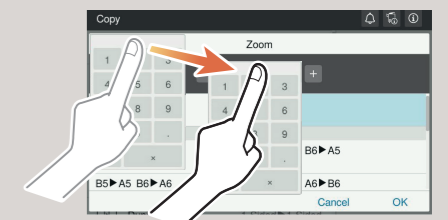
6. **Glisser-déposer** pour déplacer un document à l'emplacement prévu



Afficher le pavé numérique
Appuyez sur les chiffres ou sur la zone de saisie pour afficher le pavé numérique.
(Si le système est doté d'un clavier matériel KP-101 en option, il peut être utilisé à la place.)



Déplacer le pavé numérique
Touchez la partie supérieure du clavier pour le déplacer vers une autre position d'affichage.



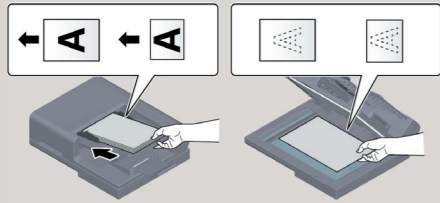
*Les fonctions tactiles disponibles varient en fonction de l'écran affiché.



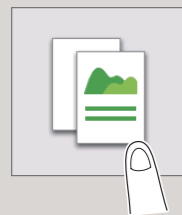
Fonctions de copie de base – Effectuer une copie



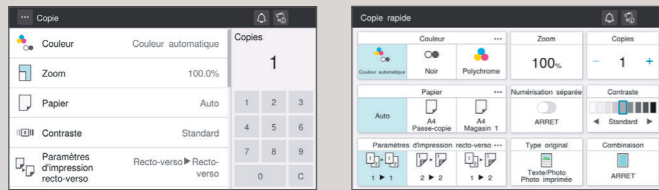
1. Positionnez l'original ou les originaux.



2. Appuyez sur **Copie** ou **Copie rapide** sur l'écran d'accueil.



3. Définissez les options de copie nécessaires.



4. Appuyez sur la touche **Départ**.



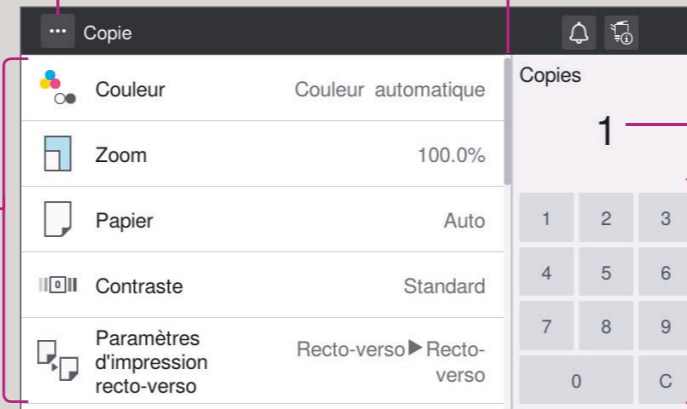
Opérations de copie – Écran de base de copie*



Régler la configuration actuelle par défaut/
Rétablir les réglages d'usine par défaut

Barre de défilement

Configuration de la copie



Nombre de jeux de copies

Saisie du nombre de jeux de copie

*Les réglages disponibles dépendent de la configuration du système.

Réglage*	Description
Couleur	Sélectionnez le mode couleur copie (par ex. Couleurs, Noir et blanc)
Contrasts	Réglage de la luminosité de la copie
Type original	Sélection du niveau de qualité d'image de l'original
Papier	Sélection du format papier et du type de l'original/modification du format et du type de papier chargé dans les magasins papier
Zoom	Spécification du taux d'agrandissement ou de réduction
Paramètres d'impression recto-verso	Spécification de la numérisation/copie recto ou recto-verso
Agrafage	Agrafes les feuilles copiées/Sélectionner la position reliure et l'orientation de l'original
Perforation	Agrafes les feuilles copiées/Sélectionner la position de perforation et l'orientation de l'original
Groupe/Tri	Sortie séparée des jeux de copies par jeu ou par page
Combiner	Copie de plusieurs pages sur une seule feuille
Originaux mixtes	Numérisation d'originaux de formats différents
Original plié en Z	Adaptez la détection du format des originaux pliés dans le Chargeur ADF
Suppression pages vierges	Saut des pages vierges
Format de l'original	Spécification du format de l'original en cas de détection incorrecte
Sens original	Sélection de l'orientation de l'original placé dans le chargeur d'originaux ou sur la vitre d'exposition
Numérisation séparée	Numérisation d'un grand nombre d'originaux en plusieurs lots/numérisation d'originaux à la fois dans le chargeur d'originaux et sur la vitre d'exposition
Rotation automatique	Rotation (activée par défaut) de l'image d'original suivant le sens du papier

Imprimer depuis une mémoire USB



1. Positionnez l'original ou les originaux.
2. Branchez le périphérique mémoire USB sur le port USB.
3. Appuyez sur **Impression mém. USB** sur l'écran d'accueil.
4. Sélectionnez le fichier souhaité.
5. Spécifiez les réglages nécessaires.
6. Appuyez sur la touche **Départ**.
Le fichier est imprimé.



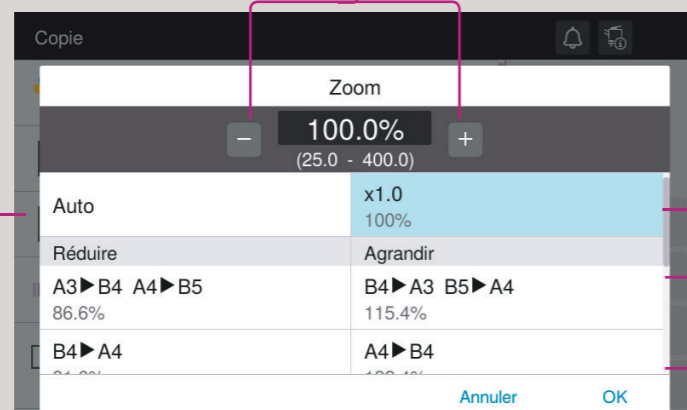
Zoom



1. Positionnez l'original ou les originaux.
2. Appuyez sur **Copie** sur l'écran d'accueil.
3. Appuyez sur **Zoom**.
4. Appuyez sur **Autres formats papier**.
5. Effectuez les réglages souhaités.
6. Appuyez sur **OK**.
7. Appuyez sur la touche **Départ**.

Modification manuelle du zoom

Réduction/agrandissement automatique de l'image d'original pour l'adapter au format papier



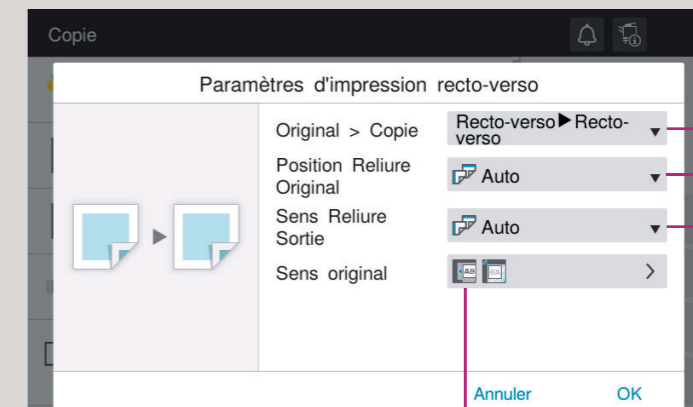
Copie au format de l'original

Valeurs zoom prédéfinies (modifiables)

Paramètres d'impression recto-verso



1. Positionnez l'original ou les originaux.
2. Appuyez sur **Copie** sur l'écran d'accueil.
3. Appuyez sur **Paramètres d'impression recto-verso**.
4. Cliquez sur
5. Procédez aux réglages souhaités.
6. Appuyez sur **OK**.
7. Appuyez sur la touche **Départ**.



Sélection de numérisation recto ou recto-verso > copie

Spécification de la position de reliure de l'original

Spécification de la position de reliure pour les copies

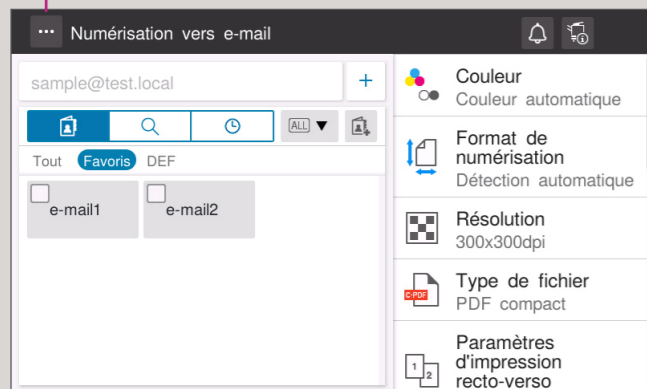
Sélection de l'orientation de l'original placé dans le chargeur d'originaux ou sur la vitre d'exposition



Opérations de numérisation – Réglages*



Afficher les destinations de numérisation sous forme de boutons ou de liste



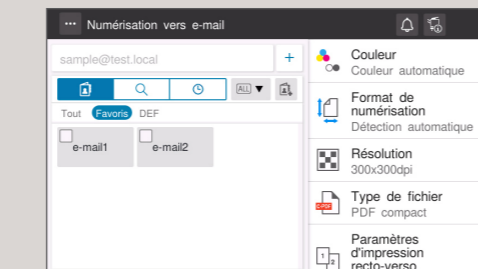
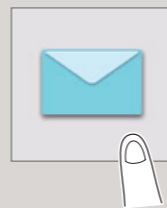
Réglage*	Description
Couleur	Sélection du mode couleur numérisation (par ex. Couleurs, Noir et blanc)
Format de numérisation	Spécification du format de l'original
Résolution	Spécification de la résolution de numérisation
Type de fichier	Spécification du type de fichier pour l'enregistrement
Paramètres d'impression recto-verso	Spécification de la numérisation recto ou recto-verso
Nom de document/Objet/Autre	Permet de modifier le nom de fichier, l'objet d'e-mail ou le texte de message.
Numérisation séparée	Numérisation d'un grand nombre d'originaux en plusieurs lots/numérisation d'originaux à la fois dans le chargeur d'originaux et sur la vitre d'exposition
Originaux mixtes	Numérisation d'originaux de formats différents
Original plié en Z	Adaptez la détection du format des originaux pliés dans le Chargeur ADF
Suppression pages vierges	Saut des pages vierges
Sens original	Sélection de l'orientation de l'original placé dans le chargeur d'originaux ou sur la vitre d'exposition
Type original	Sélection du niveau de qualité d'image de l'original
Densité	Réglage de la luminosité de numérisation
Suppression du fond	Réglage de la luminosité du fond (par ex. pour originaux sur fond coloré)

*Les réglages disponibles dépendent de la configuration du système.

Numériser vers e-mail (saisie directe)



1. Positionnez l'original ou les originaux.
2. Appuyez sur **Numérisation vers e-mail** sur l'écran d'accueil.
3. Appuyez sur +.

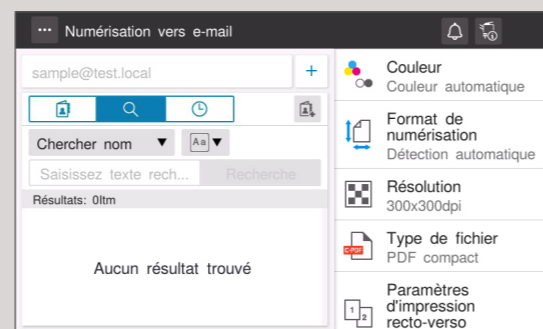


4. Entrez l'adresse destinataire.
5. Appuyez sur **OK**.
6. Spécifiez les réglages nécessaires.

Rechercher un destinataire (carnet d'adresses)



1. Positionnez l'original ou les originaux.
2. Appuyez sur **Numérisation vers e-mail**, **Numérisation vers boîte** ou **Numérisation vers PC**.
3. Sélectionnez l'onglet recherche:
4. Sélectionnez **Chercher nom**, **Recherche d'adresse** ou **Recherche Numéro de boîte utilisateur**.

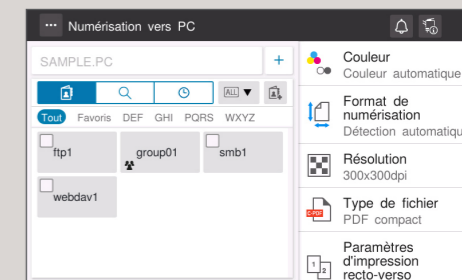


5. Saisissez le texte de la recherche et appuyez sur **Recherche**.
6. Spécifiez la destination cible dans les résultats de la recherche.
7. Appuyez sur la touche **Départ**. Le fichier est envoyé.

Enregistrer un fichier sur un PC



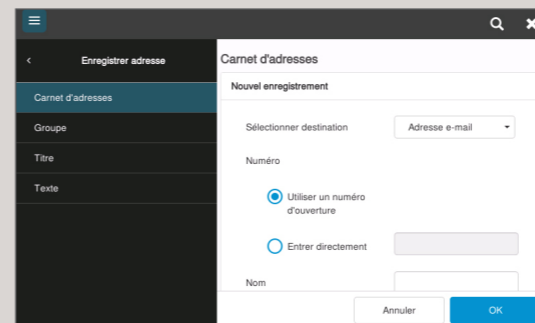
1. Positionnez l'original ou les originaux.
2. Appuyez sur **Numérisation vers PC** sur l'écran d'accueil.
3. Sélectionnez la destination désirée.
4. Spécifiez les réglages nécessaires.
5. Appuyez sur la touche **Départ**. Le fichier est enregistré.



Enregistrer une destination (carnet d'adresses)



1. Appuyez sur **Utilitaires** sur l'écran d'accueil.
2. Appuyez sur **Utilitaires > Enregistrer adresse > Carnet d'adresses**.
3. Appuyez sur **Nouvel enregistrement**
4. Sélectionnez le type de destination que vous voulez enregistrer.

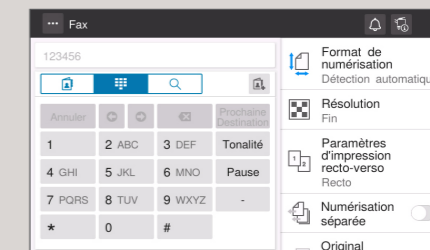
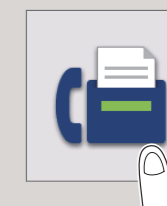


5. Saisissez les informations de destination et appuyez sur **OK**.

Opérations de fax – Envoi de fax (saisie directe)*



1. Positionnez l'original ou les originaux.
2. Appuyez sur **Fax** sur l'écran d'accueil.
3. Appuyez sur l'onglet saisie directe:
4. Saisissez le numéro de fax.
5. Spécifiez les réglages nécessaires.
6. Appuyez sur la touche **Départ**. Le fichier est envoyé.



* uniquement avec l'option fax

Envoi de données à des destinations multiples/à l'aide du carnet d'adresses



1. Positionnez l'original ou les originaux.
2. Appuyez sur **Numérisation vers e-mail**, **Numérisation vers boîte** ou **Numérisation vers PC**.
3. Sélectionnez l'onglet destination:
4. Spécifiez au moins deux destinations.
ou
Spécifiez un groupe.
5. Appuyez sur **OK**.
6. Appuyez sur la touche **Départ**. Le fichier est envoyé.

