



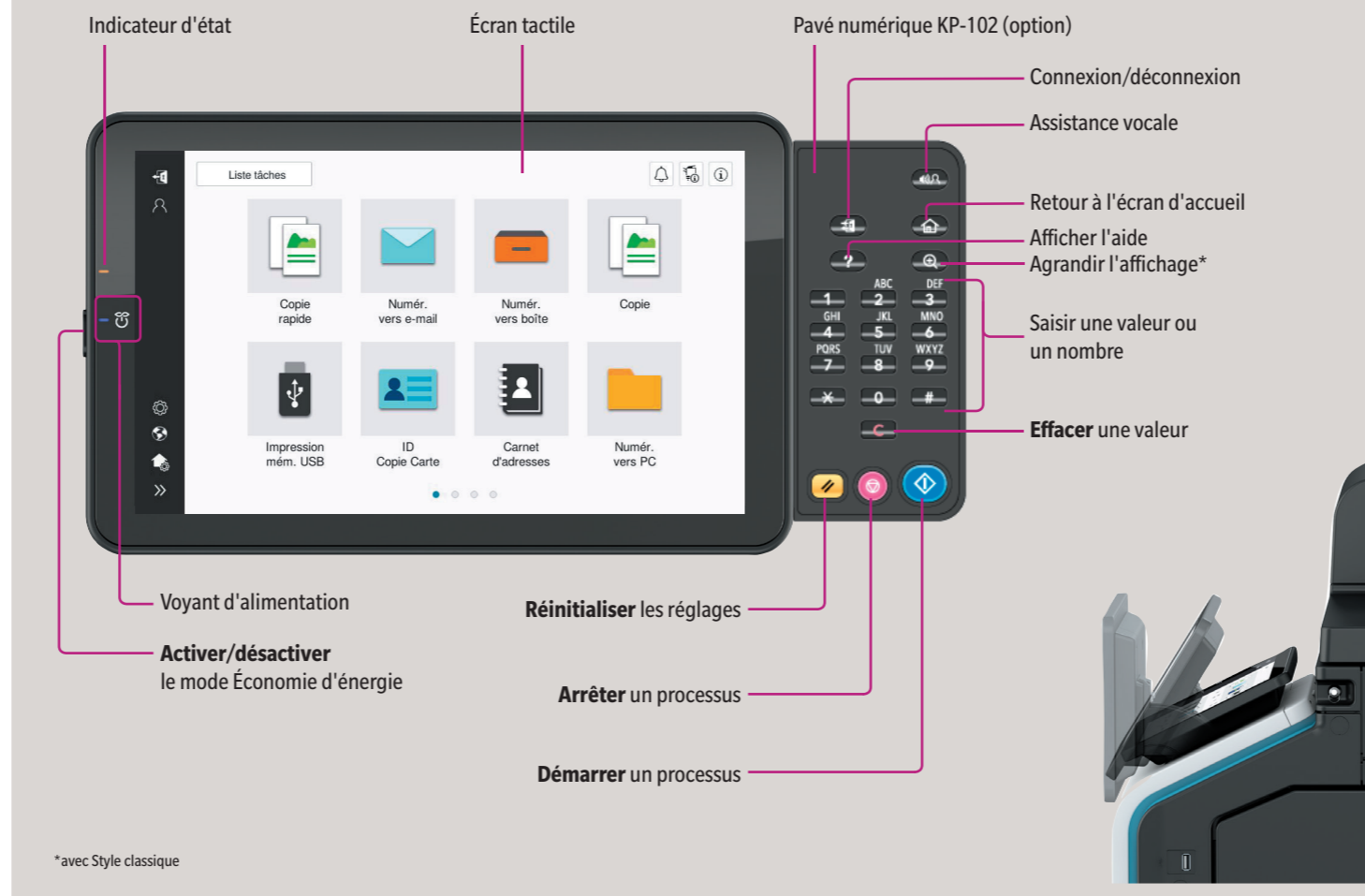
KONICA MINOLTA

# bizhub 650i/550i/450i/360i/300i/250i

## NOTICE RAPIDE



### Comment utiliser le système – Panneau de commande



### Utilisation de l'écran tactile\*

#### Gestes d'écran

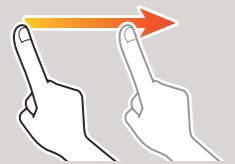
1. **Appuyer** pour sélectionner ou déterminer un menu.



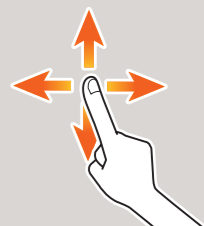
2. **Faire glisser** pour défiler une liste ou une page.



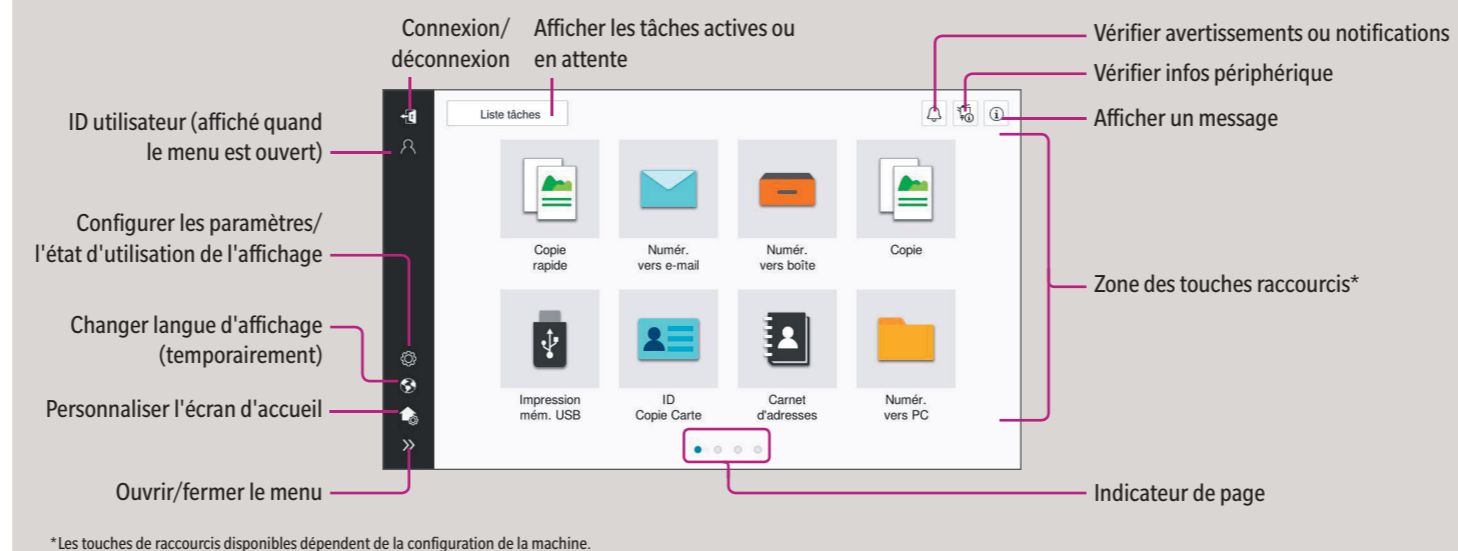
3. **Glisser** pour déplacer une barre de défilement ou un document.



4. **Faire un panoramique** pour déplacer une image affichée.

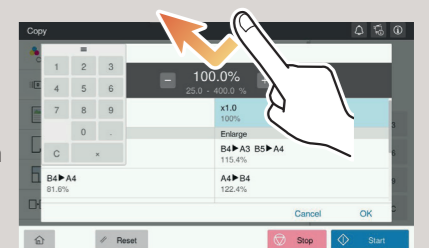


### Écran tactile – Page d'accueil



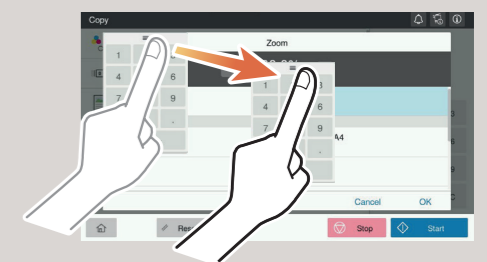
#### Afficher le pavé numérique

Appuyez sur les chiffres ou sur la zone de saisie pour afficher le pavé numérique. (Si le système est doté d'un pavé numérique matériel KP-102 en option, il peut être utilisé à la place.)



#### Déplacer le pavé numérique

Touchez la partie supérieure du pavé numérique pour le déplacer vers une autre position d'affichage.



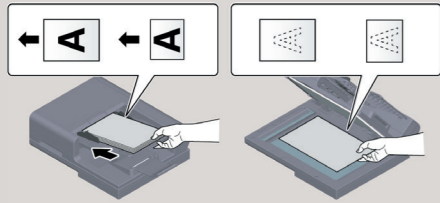
\*Les fonctions tactiles disponibles varient en fonction de l'écran affiché.



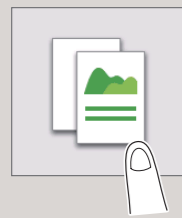
Fonctions de copie de base – Effectuer une copie



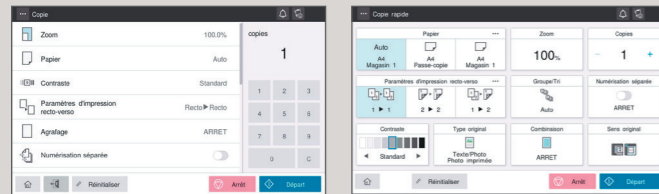
1. Positionnez l'original ou les originaux.



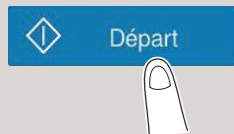
2. Appuyez sur **Copie** ou **Copie rapide** sur l'écran d'accueil.



3. Définissez les options de copie nécessaires.



4. Appuyez sur **Départ**.



Opérations de copie – Écran de base de copie/Écran de copie rapide\*



**Régler la configuration actuelle par défaut / Rétablir les réglages d'usine par défaut**

**Barre de défilement**

**Sélectionner d'autres réglages**

**Saisie du nombre de jeux de copie**

**Configuration de la copie**

**Configuration de la copie**

**Retour à l'écran d'accueil**

**Connexion/déconnexion**

**Rétablissement des réglages par défaut**

**Nombre de jeux de copies**

**Saisie du nombre de jeux de copies**

**Exécution d'une tâche de copie**

**Arrêt d'une tâche de copie**

Zoom



1. Positionnez l'original ou les originaux.
2. Appuyez sur **Copie** sur l'écran d'accueil.
3. Appuyez sur **Zoom**.
4. Appuyez sur **Autres formats papier**.
5. Procédez aux réglages souhaités.
6. Appuyez sur **OK**.
7. Appuyez sur **Départ**.

**Réduire/agrandir automatiquement le format original au format du papier**

**Modifier le zoom manuellement**

**Copier au format de l'original**

**Prérégler les valeurs de zoom**

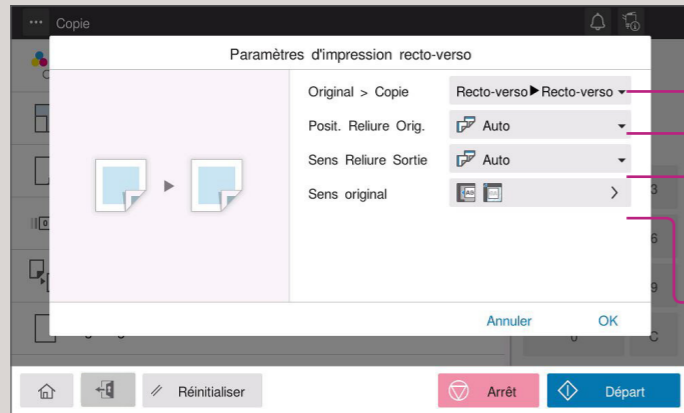
Réglage*	Description
<b>Zoom</b>	Spécification du taux d'agrandissement ou de réduction
<b>Papier</b>	Sélection du format papier et du type de l'original / modification du format et du type de papier chargé dans les magasins papier
<b>Densité</b>	Réglage de la luminosité de la copie
<b>Paramètres d'impression recto-verso</b>	Spécification de la numérisation/copie recto ou recto-verso
<b>Agrafage</b>	Agrafer les feuilles copiées/Sélectionner la position reliure et l'orientation de l'original
<b>Perforation</b>	Agrafer les feuilles copiées/Sélectionner la position de perforation et l'orientation de l'original
<b>Groupe/Tri</b>	Sortie séparée des jeux de copies par jeu ou par page
<b>Numérisation séparée</b>	Numérisation d'un grand nombre d'originaux en plusieurs lots/ numérisation d'originaux à la fois dans le chargeur d'originaux et sur la vitre d'exposition
<b>Type original</b>	Sélectionner le niveau de qualité d'image de l'original
<b>Combiner</b>	Copie de plusieurs pages sur une seule feuille
<b>Sens original</b>	Sélectionner l'orientation de l'original placé dans le chargeur ADF ou sur la vitre d'exposition
<b>Originaux mixtes</b>	Numérisation d'originaux de formats différents
<b>Original Papier fin</b>	Adaptez la vitesse de l'introducteur d'originaux aux originaux fins
<b>Original plié en Z</b>	Adaptez la détection du format des originaux pliés dans le Chargeur ADF
<b>Suppression pages vides</b>	Saut des pages vides
<b>Détection multi-charge</b>	Prévenir les erreurs de numérisation
<b>Format de l'original</b>	Spécification du format de l'original en cas de détection incorrecte
<b>Rotation automatique</b>	Rotation (activée par défaut) de l'image d'original suivant le sens du papier

\*Les réglages disponibles dépendent de la configuration du système.



Paramètres d'impression recto-verso

1. Positionnez l'original ou les originaux.
2. Appuyez sur **Copie** sur l'écran d'accueil.
3. Appuyez sur **Paramètres d'impression recto-verso**.
4. Cliquez sur
5. Procédez aux réglages souhaités.
6. Appuyez sur **OK**.
7. Appuyez sur **Départ**.



Sélection de numérisation recto ou recto-verso > copie

Spécifier la position de reliure de l'original

Spécifier la position de reliure pour les copies

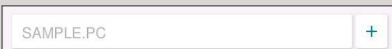
Sélectionner l'orientation de l'original placé dans le chargeur ADF ou sur la vitre d'exposition

Numériser vers e-mail (saisie directe)

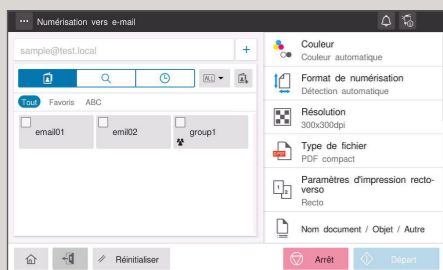
1. Positionnez l'original ou les originaux.
2. Appuyez sur **Numérisation vers e-mail** sur l'écran d'accueil.



3. Appuyez sur **+**.



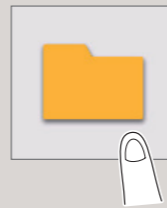
4. Entrez l'adresse destinataire.
5. Appuyez sur **OK**.
6. Spécifiez les réglages nécessaires.



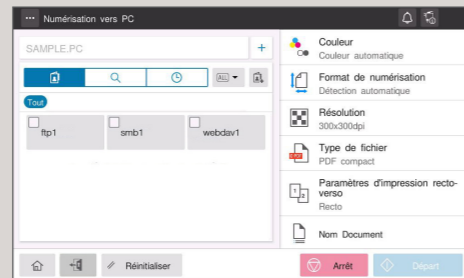
7. Appuyez sur **Départ**.  
Le fichier est envoyé.

Enregistrer un fichier sur un PC

1. Positionnez l'original ou les originaux.
2. Appuyez sur **Numérisation vers PC** sur l'écran d'accueil.



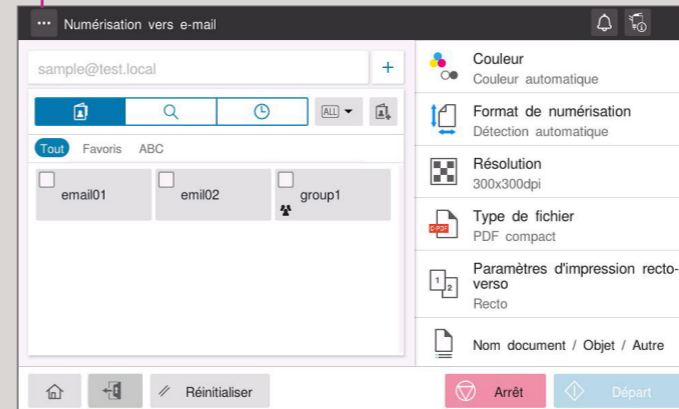
3. Sélectionnez la destination désirée.



4. Spécifiez les réglages nécessaires.
5. Appuyez sur **Départ**.  
Le fichier est enregistré.

Opérations de numérisation – Réglages\*

Afficher les destinations de numérisation sous forme de boutons ou de liste

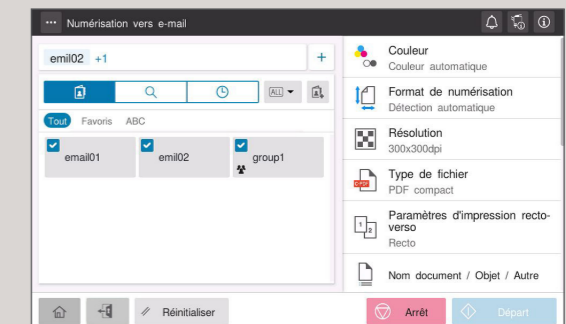


Réglage*	Description
<b>Couleur</b>	Sélection du mode couleur numérisation (par ex. Couleurs, Noir et blanc)
<b>Format de numérisation</b>	Spécification du format de l'original
<b>Résolution</b>	Spécification de la résolution de numérisation
<b>Type de fichier</b>	Spécification du type de fichier pour l'enregistrement
<b>Paramètres d'impression recto-verso</b>	Spécification de la numérisation recto ou recto-verso
<b>Nom document/Objet/Autre</b>	Permet de modifier le nom de fichier, l'objet d'e-mail ou le texte de message.
<b>Numérisation séparée</b>	Numérisation d'un grand nombre d'originaux en plusieurs lots/numérisation d'originaux à la fois dans le chargeur ADF et sur la vitre d'exposition
<b>Originaux mixtes</b>	Numérisation d'originaux de formats différents
<b>Original Papier fin</b>	Adaptez la vitesse de l'introducteur d'originaux aux originaux fins
<b>Original plié en Z</b>	Adaptez la détection du format des originaux pliés dans le Chargeur ADF
<b>Suppression pages vierges</b>	Saut des pages vierges
<b>Détection multi-chargeur</b>	Prévenir les erreurs de numérisation
<b>Sens original</b>	Sélection de l'orientation de l'original placé dans le chargeur ADF ou sur la vitre d'exposition
<b>Type original</b>	Sélection du niveau de qualité d'image de l'original
<b>Densité</b>	Réglage de la luminosité de numérisation
<b>Suppression du fond</b>	Réglage de la luminosité du fond (par ex. pour originaux sur fond coloré)

\*Les réglages disponibles dépendent de la configuration du système.

Envoi de données à des destinations multiples / à l'aide du carnet d'adresses

1. Positionnez l'original ou les originaux.
2. Appuyez sur **Numérisation vers e-mail**, **Numérisation vers boîte** ou **Numérisation vers PC**.
3. Sélectionnez l'onglet destination:
4. Spécifiez au moins deux destinations.  
ou  
Spécifiez un groupe.
5. Appuyez sur **OK**.
6. Appuyez sur **Départ**.  
Le fichier est envoyé.





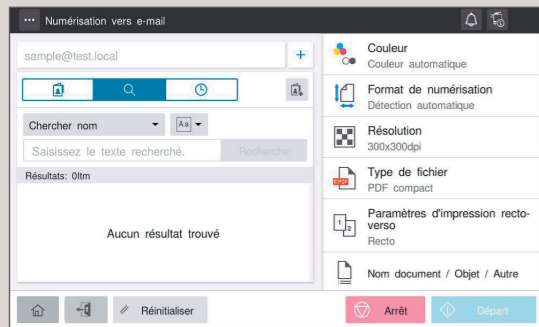
KONICA MINOLTA

**bizhub 650i/550i/450i/360i/300i/250i**

### Rechercher un destinataire (carnet d'adresses)



1. Positionnez l'original ou les originaux.
2. Appuyez sur **Numérisation vers e-mail**, **Numérisation vers boîte** ou **Numérisation vers PC**.
3. Sélectionnez l'onglet recherche:
4. Sélectionnez **Chercher nom**, **Recherche d'adresse** ou **Recherche Numéro de boîte utilisateur**.

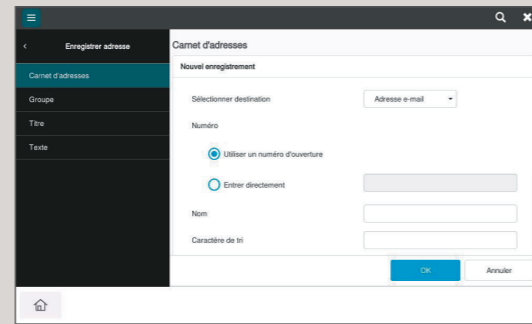


5. Saisissez le texte de la recherche et appuyez sur **Recherche**.
6. Spécifiez la destination cible dans les résultats de la recherche.
7. Appuyez sur **Départ**.  
Le fichier est envoyé.

### Enregistrer une destination (carnet d'adresses)



1. Appuyez sur **Utilitaires** sur l'écran d'accueil.
2. Appuyez sur **Utilitaires > Enregistrer adresse > Carnet d'adresses**.
3. Appuyez sur **Nouvel enregistrement**.
4. Sélectionnez le type de destination que vous voulez enregistrer.

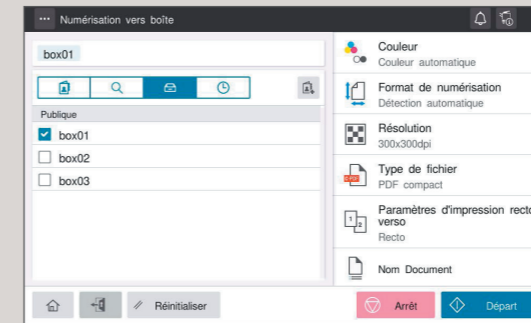


5. Saisissez les informations de destination et appuyez sur **OK**.

### Enregistrer un fichier dans une boîte utilisateur



1. Positionnez l'original ou les originaux.
2. Appuyez sur **Numérisation vers boîte** sur l'écran d'accueil.
3. Sélectionnez la boîte désirée.

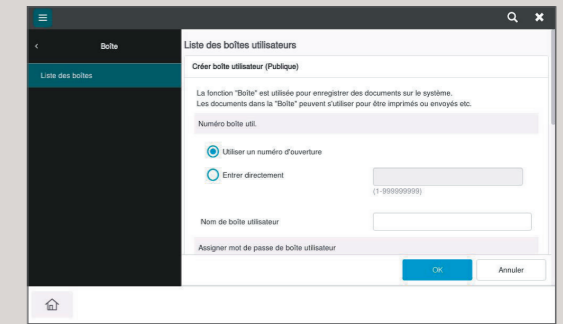


4. Spécifiez les réglages nécessaires.
5. Appuyez sur **Départ**.  
Le fichier est enregistré.

### Créer une boîte utilisateur



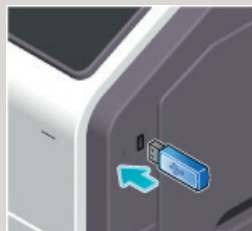
1. Appuyez sur **Utilitaires** sur l'écran d'accueil.
2. Appuyez sur **Utilitaires > Boîte > Liste des boîtes utilisateurs**.
3. Appuyez sur **Nouvel enregistrement**.
4. Saisissez les informations de destination et appuyez sur **OK**.



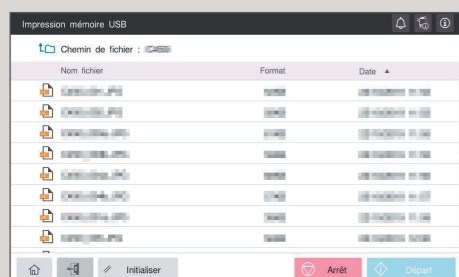
### Imprimer depuis une mémoire USB



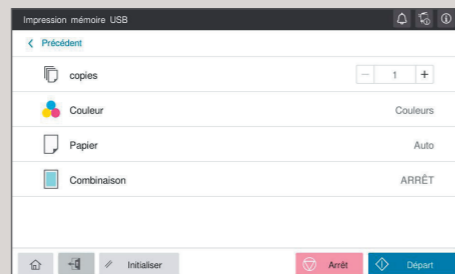
1. Positionnez l'original ou les originaux.
2. Branchez le périphérique mémoire USB sur le port USB.



3. Appuyez sur **Impression mémoire USB** sur l'écran d'accueil.
4. Sélectionnez le fichier souhaité.



5. Spécifiez les réglages nécessaires.

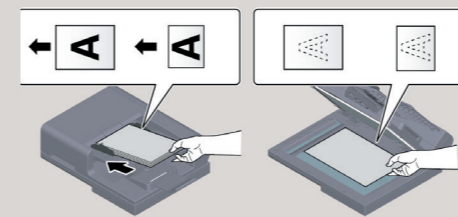


6. Appuyez sur **Départ**.  
Le fichier est imprimé.

### Opérations de fax – Envoi de fax (saisie directe)\*



1. Positionnez l'original ou les originaux.

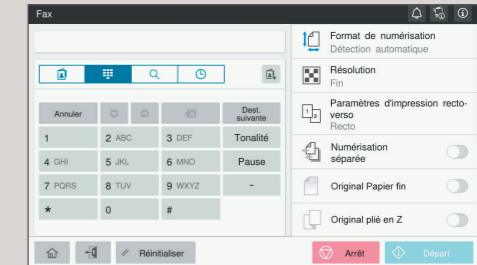


2. Appuyez sur **Fax** sur l'écran d'accueil.



3. Appuyez sur l'onglet saisie directe:

4. Saisissez le numéro de fax.



5. Appuyez sur **OK**.
6. Spécifiez les réglages nécessaires.
7. Appuyez sur **Départ**.



Le fichier est envoyé.

\* uniquement avec l'option fax